

**PILIGRIM**

# Веб-сервис wayker.com

---

Поддержка всех версий Piligrim начиная с 2005 г. выпуска.

[Введение](#)

[Быстрый старт. Регистрация](#)

[Настройки пользователя](#)

[Загрузка и просмотр треков](#)

[Схема работы веб-сервиса.](#)

[Дополнительно](#)

## Введение

Бесплатный веб-сервис Pilgrim позволяет получать местоположение объекта на карте, делать запросы, скачивать и просматривать треки, историю сообщений. Сервис доступен всем владельцам устройств Pilgrim любого года выпуска. Веб-сервис расположен по адресу <http://wayker.com>.

Данная инструкция расскажет как быстро начать использование сервиса, а также о дополнительных возможностях предоставляемых владельцу.

## Быстрый старт. Регистрация

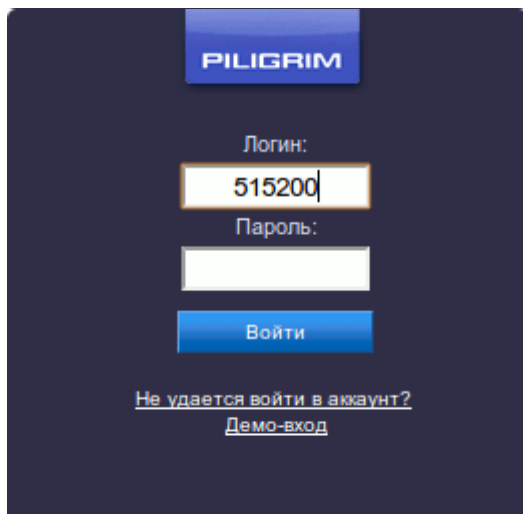
### 1. Войдите на сайт [wayker.com](http://wayker.com)

---

Войдите с телефона или компьютера на сайт <http://wayker.com>.

### 2. Введите код доступа

---

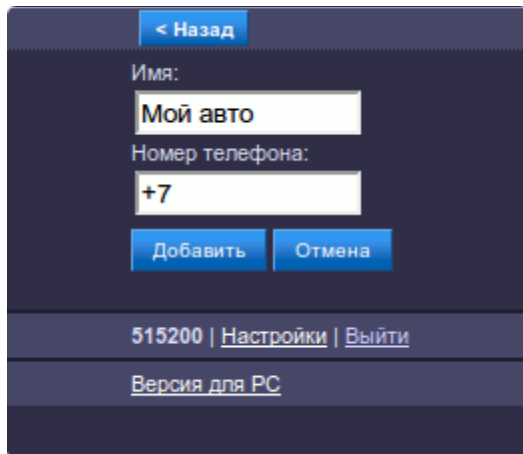


Введите в поле «Логин» 6-ти значный **код доступа**, полученный при покупке устройства Pilgrim (например: **115200**). Поле «Пароль» оставьте пустым.

Если у вас нет кода доступа или не получается зайти по существующему напишите нам об этом на адрес [info@pilgrim-gps.ru](mailto:info@pilgrim-gps.ru)

### 3. Введите номер устройства Piligrim

---



The screenshot shows a dark-themed mobile application interface. At the top left, there is a blue button with a white left-pointing arrow and the text "< Назад". Below this, the label "Имя:" is followed by a white text input field containing the text "Мой авто". Underneath, the label "Номер телефона:" is followed by another white text input field containing "+7". Below the phone number field are two blue buttons: "Добавить" on the left and "Отмена" on the right. At the bottom of the screen, there is a dark blue bar containing the text "515200 | [Настройки](#) | [Выйти](#)". Below this bar is another dark blue bar with the text "Версия для PC".

После входа откроется форма добавления объекта Piligrim (как на скриншоте справа).

Введите номер телефона SIM-карты, установленной в устройство Piligrim (например: +79210000000) и название объекта.

## 4. Установите базовые настройки

---

После добавления объекта вам будет предложено произвести автоматически необходимые настройки:

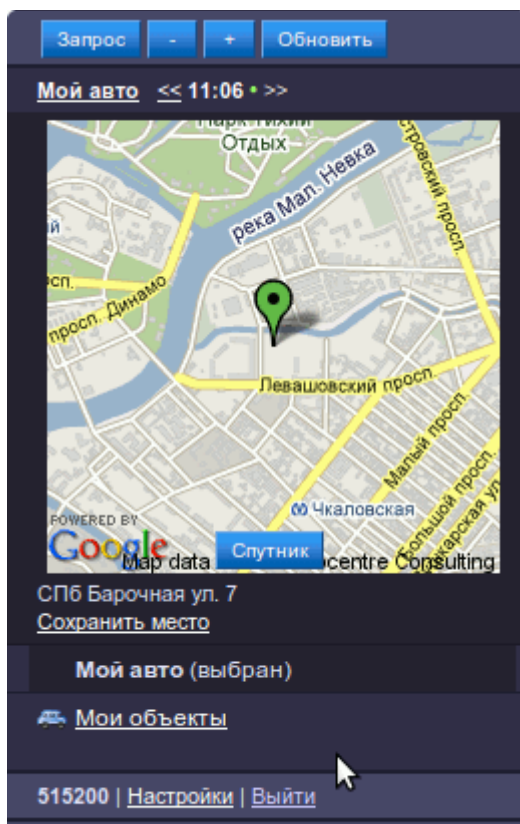
1. Задать номер SIM-карты (который вы ввели ранее)
2. Установить номер сервера wayker.com
3. Настроить точку доступа GPRS

После нажатия кнопки «Продолжить» с сервера на устройство Piligrim отправится (бесплатно) SMS-команда с выбранными настройками.

Все эти установки можно произвести вручную с помощью SMS-команд (см. [описание всех SMS-команд](#))

## 5. Запросите местоположение

---



Нажмите кнопку «Запрос».

Сервер осуществит звонок на устройство Piligrim и где-то через 10-20 секунд будет получен ответ с местоположением объекта (как на скриншоте слева).

Если карта с местоположением не появилась, возможны следующие варианты:

### 1. Запрос не прошел:

После двух попыток запроса отобразилось сообщение: «Piligrim не доступен, попробуйте еще раз»:  
Устройство не подключено к питанию или в нем отсутствует сим-карта. Попробуйте позвонить с обычного мобильного на номер Piligrim, устройство должно сразу сбросить звонок.

**2. Запрос прошел, но ответа не было получено:**  
Отобразилось сообщение «Piligrim доступен, но не отвечает...»:

Возможно на SIM-карте Piligrim нет денег или не был прописан номер модема сервера (см. пункт 4).

Попробуйте послать SMS-команду: **Get status**

**3. Ответное сообщение было получено, но карта не отобразилась:**

Вероятно GPS приемник еще не установил местоположение.  
Установите устройство на открытое к небу пространство.

## Настройки пользователя

Внизу каждой страницы отображается панель, где расположены следующие ссылки: «Настройки», «Выход» и «Версия для РС». Перейдите по ссылке «Настройки» - вам откроется страница, показанная ниже.

### Страница настроек пользователя

#### **Настройка карты:**

Выбор типа карты и размера отображаемой области.

#### **Мои метки:**

Редактирование списка географических меток пользователя.

#### **Изменить логин и пароль:**

Изменение данного по умолчанию логина (кода доступа), а также назначение своего пароля.

#### **Часовой пояс:**

Изменение часового пояса для отображения локального времени в своем регионе (по умолчанию на сервисе используется время по Москве)

#### **Вопрос в службу поддержки:**

На данной странице можно отправить вопрос по системе в службу поддержки Pilgrim. Также это можно сделать по почте [info@pilgrim-gps.ru](mailto:info@pilgrim-gps.ru).

## Загрузка и просмотр треков

### 1. Переход в РС-версию

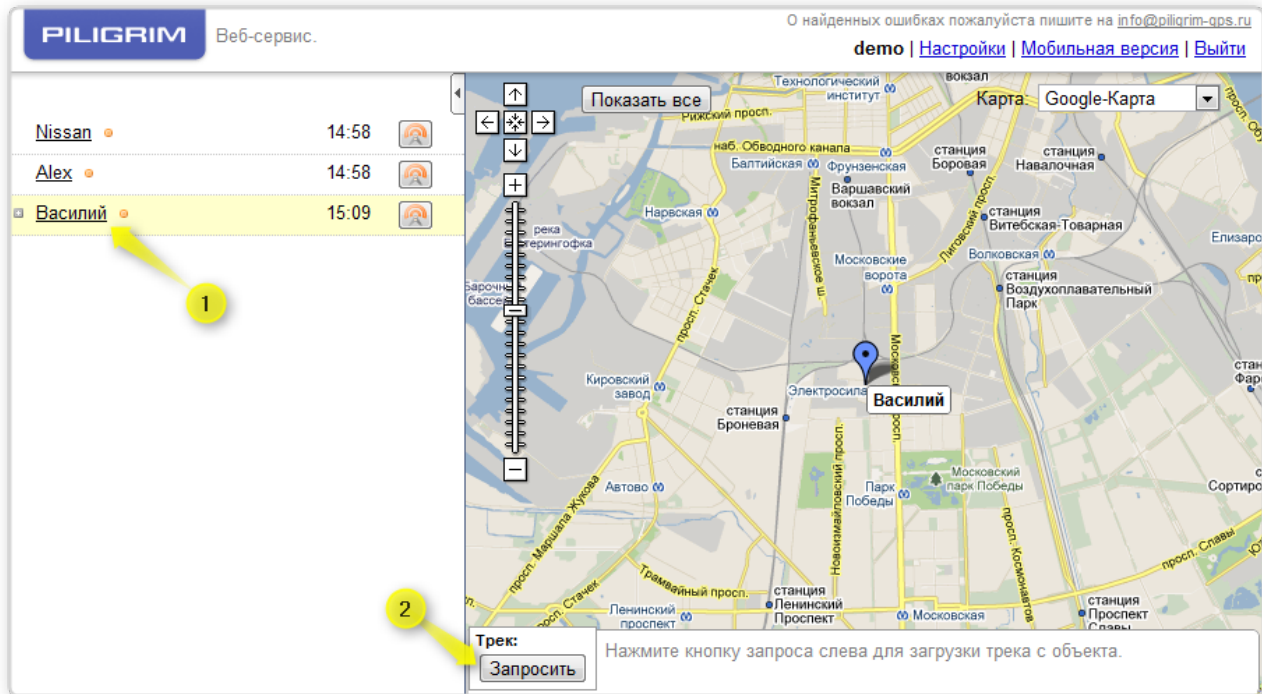
Треки загружаются и просматриваются через версию для РС. Переход в нее осуществляется по ссылке **Версия для РС**, расположенной в нижней части каждой страницы.

*Прямая ссылка на РС-версию: <http://wayker.com/map.htm>  
(для удобства можете сохранить ее в закладках браузера)*

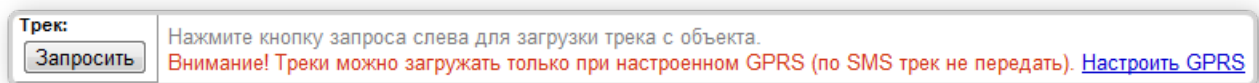
### 2. Первая загрузка трека

- Выберите из списка слева ваш объект (1)

- Под картой снизу отобразится панель управления треками (2), если ни одного трека еще не загружалось, то панель будет пустая как на изображении ниже.
- Нажмите кнопку **Запросить**.



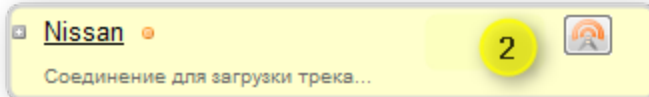
**Примечание:** треки можно загружать с устройства только через GPRS (интернет). Если последнее сообщение с выбранного объекта было получено по SMS, то будет показан красным цветом следующий текст (о том как настроить GPRS читайте в инструкции: [SMS-команды](#)) :



## 2. Процесс загрузки трека

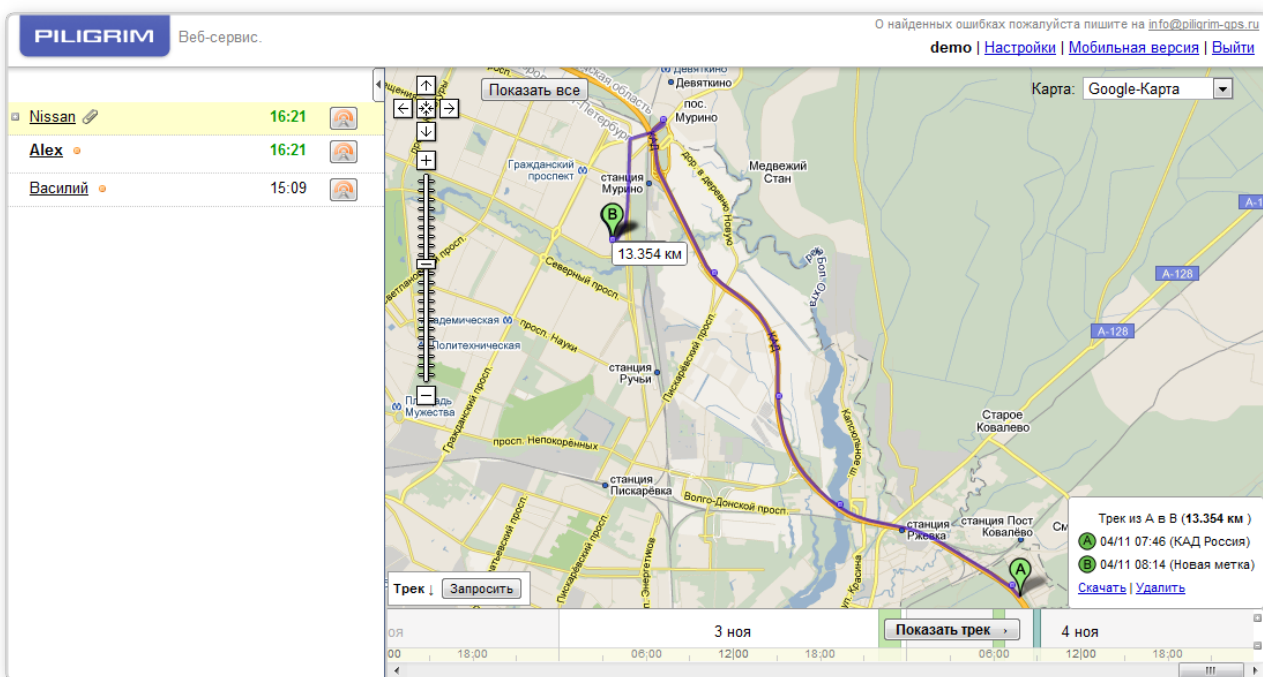
Процесс загрузки трека в среднем длится около **1-2 минут**. Иногда (в случаях неустойчивого канала GPRS) загрузка может растягиваться на 5-7 минут или вовсе обрываться.

- Первым шагом идет отправка команды на загрузку трека (1)  
Если устройство недоступно, процесс прервется на этом шаге.
- Далее, получив команду, Pilgrim производит соединение для начала передачи трека (2)  
Этот процесс может длиться от 15 до 40 секунд
- Далее идет непосредственно загрузка трека из буфера устройства на сервер (3)  
Этот процесс длится от 1-ой до 2-х минут.



### 3. Просмотр трека

После удачной загрузки трека рядом с именем объекта появляется иконка **attach** (прищепка). А на панели трека под картой отображается временная шкала с отображением участков движения.



Зеленые области на временной шкале показывают участки движения объекта. Для просмотра трека за интересующий вас интервал, кликните мышкой по зеленой области:





#### 4. Автоматическая загрузка трека

В памяти устройства Piligrim помещается трек примерно за 2-3 суток при средней интенсивности перемещения. Соответственно, чтобы на сервере была полная история перемещений объекта нужно не забывать загружать треки с устройства на сервер. Чтобы не делать это вручную настройте автоматическую загрузку трека раз в сутки, для этого используется третий таймер: **Status time 3 20:00** (время можно выбрать любое)

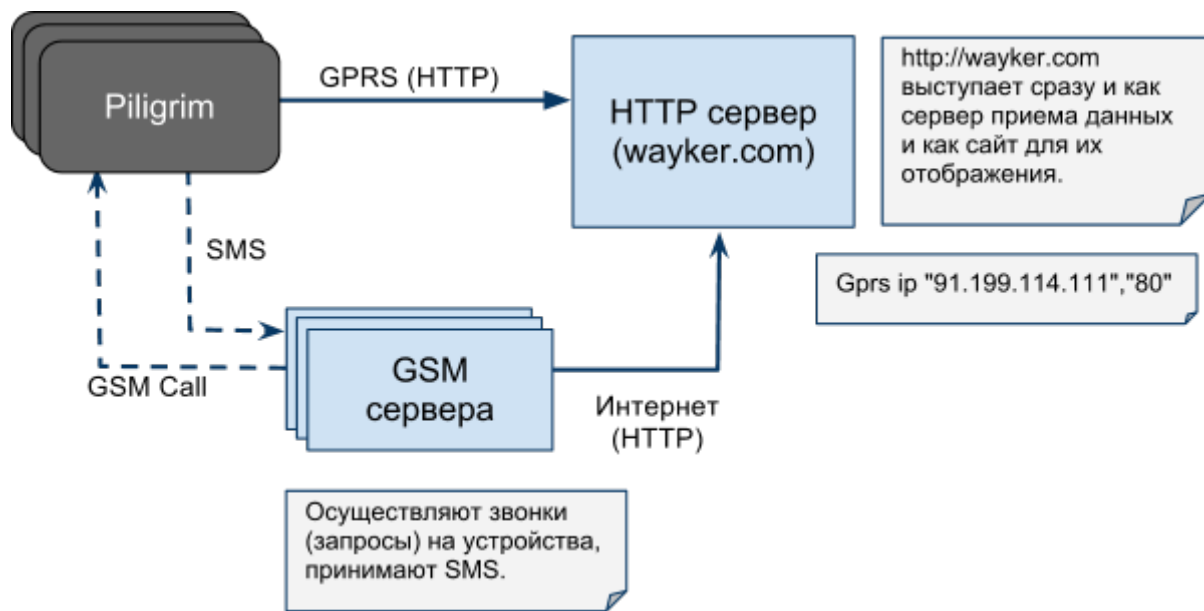
## Схема работы веб-сервиса.

Piligrim передает данные по [GPRS](#), используя протокол прикладного уровня [HTTP](#), напрямую на сайт [wayker.com](#) - без промежуточного [TCP/IP](#) сервера.

Дополнительно устройство Piligrim может передавать данные на веб-сервер через SMS. SMS сообщения обрабатываются GSM-сервером и также пересылаются далее на сайт [wayker.com](#).

В связке с [wayker.com](#) работает независимый набор GSM-серверов (компьютеров с GSM модемами), которые осуществляют звонки на устройства Piligrim, а также принимают входящие SMS. Количество GSM серверов увеличивается по мере необходимости.

**Схема взаимодействия устройств Piligrim с сервером [wayker.com](#) и GSM серверами:**



## Дополнительно

### [Быстрый старт](#)

Инструкция по первому включению устройства Pilgrim и началу эксплуатации.

### [Список всех SMS-команд Pilgrim](#)

Инструкция с описанием всех SMS-команд для устройств Pilgrim Patrol / Patrol-T / Stealth.

### [Ввод координат для просмотра на карте](#)

На данной странице можно ввести координаты полученные в SMS сообщении от Pilgrim для просмотра его местоположения на карте.